



**Sumai**  
**ASSOPROF**

Sindacato Unico Medicina  
Ambulatoriale Italiana  
e Professionalità dell'Area Sanitaria

**Sifap**

SOCIETÀ ITALIANA DI FORMAZIONE PERMANENTE  
PER LA MEDICINA SPECIALISTICA

# Le nuove sfide del territorio nell'endemia post-Covid

Stakeholder a confronto per una migliore  
presa in carico della cronicità

---

**ROMA**

**28 - 29 marzo 2023**

Roma Eventi Fontana di Trevi  
Piazza della Pilotta, 4 - Roma

### Razionale

---

La medicina territoriale è un asset fondamentale del Servizio Sanitario Nazionale. La medicina territoriale è lì dove i cittadini trovano le risposte ai loro bisogni di salute, è lì dove si effettuano tutte quelle prestazioni sanitarie di primo livello e pronto intervento che hanno l'obiettivo di prevenire l'aggravarsi delle condizioni della persona e, allo stesso tempo, si pongono come alternativa all'ospedalizzazione.

Nel territorio operano, insieme ai medici di famiglia e ai pediatri di libera scelta, gli specialisti ambulatoriali convenzionati interni che quotidianamente seguono i pazienti cronici cercando di evitare il sovraccarico delle strutture ospedaliere, provvedendo a un servizio di prima assistenza ai pazienti dimessi da strutture sanitarie o con patologie croniche.

Le misure di contrasto alla pandemia, soprattutto nelle prime fasi epidemiologiche quando era indispensabile evitare il contatto tra i pazienti, hanno costretto molte aziende sanitarie a chiudere gli ambulatori determinando quindi un ulteriore allungamento delle liste d'attesa e amplificando problemi preesistenti nel sistema sanitario del nostro Paese.

Nel passaggio dalla fase pandemica a quella endemica si pone l'esigenza di ripartire, dunque, dalla centralità dello specialista territoriale nella presa in carico dei pazienti cronici, garantendo continuità delle cure, aderenza terapeutica, appropriatezza e di conseguenza migliore efficienza per l'intero Servizio Sanitario Nazionale con enormi vantaggi per la salute della collettività e per i conti dello Stato. Da qui il Congresso dal titolo "Le nuove sfide del territorio nell'endemia post Covid". L'evento mette a confronto gli stakeholder di varie aree terapeutiche con un duplice obiettivo: di natura formativa e di elaborazione di opinion paper condivisi, finalizzati alla migliore gestione del paziente cronico in un nuovo contesto di COVID endemico, anche alla luce della riforma della sanità territoriale inserita nella Missione 6 del PNRR. Accanto alle sessioni istituzionali, il Congresso prevede, infatti, l'attivazione di tavoli di lavoro dedicati a specifiche aree terapeutiche, nelle quali si discuterà di aderenza, appropriatezza e altri temi specifici, producendo documenti che saranno successivamente condivisi con tutti gli iscritti per la migliore gestione dei pazienti cronici, dalla diagnosi alla corretta presa in carico, in modo da definire modelli virtuosi che possano migliorare la qualità di vita dei pazienti.

## SIFOP

**SIFOP, Società Italiana di Formazione Permanente per la Medicina Specialistica**, intercategoriale ed interdisciplinare, è una Società scientifica che nasce nel 1986 dalla consapevolezza che la formazione costituisce una leva strategica per raggiungere gli obiettivi di salute dei cittadini. Nelle organizzazioni sanitarie, infatti, il fattore umano influisce direttamente sulla qualità dell'assistenza e sulla soddisfazione degli utenti. **SIFOP** ha tra i suoi scopi statutari quello di valorizzare la figura dello specialista attraverso l'attività di formazione permanente, promuovere e realizzare trials di studio e ricerche scientifiche nel campo della epidemiologia, della clinica e della gestione del caso clinico; collaborare con organismi, istituzioni ed enti pubblici e/o privati per la F.P. del medico e del personale non medico operante nelle strutture sanitarie, elaborando anche linee guida in collaborazione con l'Agenzia per i Servizi Sanitari Regionali (ASSR) e la FISM; assumere iniziative e/o partecipare all'aggiornamento del personale non medico operante nelle strutture sanitarie; promuovere e realizzare programmi rivolti all'educazione e alla salute della popolazione; collaborare con le autorità politiche a livello centrale, regionale e/o locale nello studio e nella elaborazione di disposizioni legislative ed amministrative idonee ad ottimizzare la Formazione Permanente; collaborare con il Ministero della Salute, le Regioni, il Servizio Sanitario Nazionale, le Aziende Sanitarie e tutti gli altri organismi ed istituzioni sanitarie pubbliche; collaborare con le Società scientifiche, con le Università, con gli Ospedali, con gli Ordini Professionali e con le diverse istituzioni culturali nazionali ed estere per la realizzazione della F.P. degli specialisti italiani, attraverso intese volte a concordare ed attuare processi formativi anche presso cliniche universitarie o ospedali ed altre strutture sanitarie; assumere iniziative per pubblicazioni mediche a carattere scientifico, divulgativo ed educativo; collaborare con gli organismi della Unione Europea che si interessano dei problemi della medicina specialistica, della formazione di base e della formazione permanente degli specialisti; esprimere proposte e promuovere iniziative a livello nazionale in merito alla formazione universitaria, alla formazione post-laurea e per gli specializzandi; promuovere e mantenere i più elevati livelli qualitativi della medicina specialistica; promuovere azioni atte a garantire a tutti gli associati agevolazioni economiche in relazione alla possibilità di partecipare a congressi, a manifestazioni annuali e ad eventi formativi a ricevere le riviste e i giornali periodicamente pubblicati.

### **SIFOP Provider**

---

Il Decreto legislativo 229/99 ha reso la formazione continua obbligatoria per tutti i professionisti indicando anche il volume annuo di crediti formativi da conseguire.

Attraverso specifici accordi contrattuali sono state definite le modalità di partecipazione dei professionisti e individuate le risorse disponibili.

Il Riordino dell'ECM, definito dalla norma di legge del 24.12.07 art.2 comma 357, supera definitivamente la logica dell'accreditamento degli eventi e introduce l'accreditamento dei provider.

Il provider deve definire un Piano Formativo coerente con gli obiettivi nazionali e regionali, con i principi di qualità scientifici ed andragogici ed avere documentate competenze per la gestione della formazione degli adulti, analisi dei bisogni formativi, progettazione degli eventi formativi, erogazione, valutazione e conoscenza dei principi e delle regole del sistema ECM. La SIFoP è stata una delle prime Società scientifiche a collaborare con l'iniziativa della FNOMCeO nel realizzare la Consulta FNOMCeO - Società scientifiche. Ha inteso poi, in collaborazione con le Società scientifiche, aprire i suoi corsi anche a tutti gli specialisti italiani sia cioè a quelli che operano nel SSN (poliambulatori specialistici, università, ospedali, ecc.) sia a quelli che non hanno rapporto alcuno con il SSN.

### **Sumai Assoprof**

---

SUMAI Assoprof è l'organizzazione della specialistica ambulatoriale convenzionata interna (Medici Chirurghi, Odontoiatri, Medici Veterinari, Psicologi, Biologi, Chimici) che rappresenta il 90% degli specialisti del territorio. Il Sindacato nasce oltre 50 anni fa, e oggi rappresenta oltre 15.000 specialisti in servizio a tempo indeterminato i quali, con un monte orario superiore ai 18 milioni di ore annue, operano nel SSN all'interno di strutture pubbliche (poliambulatori territoriali e ospedalieri, universitari, nelle strutture intermedie, nelle case della salute, nei DSM, nei SERD, nei dipartimenti di prevenzione), nonché a domicilio del paziente, presso i luoghi di detenzione e nelle strutture a diretta gestione del Ministero della Salute e nel SASN, svolgendo servizio di assistenza sanitaria nei porti e negli aeroporti. SUMAI collabora con gli altri stakeholder per formulare proposte finalizzate a potenziare il Servizio Sanitario Nazionale, che vede negli specialisti uno dei principali pilastri, per raggiungere l'obiettivo di tutelare il diritto alla salute come prevede l'articolo 32 della Costituzione italiana.

## Comitato Tecnico Scientifico del Congresso

---

*Antonio Magi*

Segretario Generale SUMAI Assoprof

*Americo Cicchetti*

Professore facoltà di Economia UNICATT del Sacro Cuore  
e Direttore di ALTEMS

*Gianfranco Damiani*

Professore in Igiene Generale ed Applicata UNICATT  
del Sacro Cuore

*Giovanni Capelli*

Direttore del Centro Nazionale per la Prevenzione delle Malattie e la  
Promozione della Salute (CNaPPS) dell'Istituto Superiore di Sanità

*Guido Locasciulli*

Avvocato

## Tavoli

---

1. Audiologia
2. Cardiologia
3. Patologie Valvolari Cardiache
4. Prevenzione vaccinale
5. Tumore alla prostata
6. Urologia e ginecologia
7. Malattie respiratorie
8. Dolore
9. Oncologia. carcinoma mammario

## **Consiglio Scientifico del Congresso Sumai Assoprof**

---

Presidente  
*Giuseppe Nielfi*

Presidente Collegio Nazionale Probiviri  
*Fernando Muià*

Vice Presidente  
*Gabriele Peperoni*

Vice Presidente  
*Giuseppe Vitellaro*

Tesoriere Nazionale  
*Giorgio Lodolini*

Segretario Organizzativo Settore Convenzioni  
*Pio Attanasi*

Vice Segretario Organizzativo Settore Convenzioni  
*Piero Bergamo*

Segretario Organizzativo Settore Dipendenza  
*Giuseppe Pantaleo Spirto*

Segretario Organizzativo Settore Medicina dei Servizi  
*Rosanna Petrangeli*

Responsabile dei Rapporti con l'INAIL  
*Maria Carmela Strusi*

Responsabile dei rapporti con l'INPS  
*Francesca Tassi*

Coordinatore Area Medici Sasn  
*Stefano Alioto*

Coordinatore Nazionale Area Psicologi  
*Filippo Cantone*

Coordinatore Nazionale Area Medici Medicina Generale  
*Ildo Antonio Fania*

Coordinatore Nazionale Area Veterinari  
*Tiziana Felice*

Coordinatore Nazionale Area Biologi  
*Felicia Oliva*

Coordinatore Nazionale Area iscritti in attesa di incarico  
*Elena Bosco*

Direttore Centro Servizi  
*Piero Bergamo (Ad interim)*

Direttore Centro Studi  
*Renato Obrizzo*

Direttore Scuola Formazione Sindacale  
*Luigi Sodano*

*Mauro Ferrettino* – Componente Eletto

*Nicola Menin* – Componente Eletto

*Alessandra Stillo* – Componente Eletto

*Andrea Tori* – Componente Eletto

*Francesco Ventura* – Componente Eletto

*Alessandro Cei* – Cooptato

*Antonio Chiacchio* – Cooptato

*Speranza Iossa* – Cooptata

*Domenico Montalto* – Cooptato

### **Le nuove sfide del territorio nell'endemia post-Covid Stakeholder a confronto per una migliore presa in carico della cronicità**

---

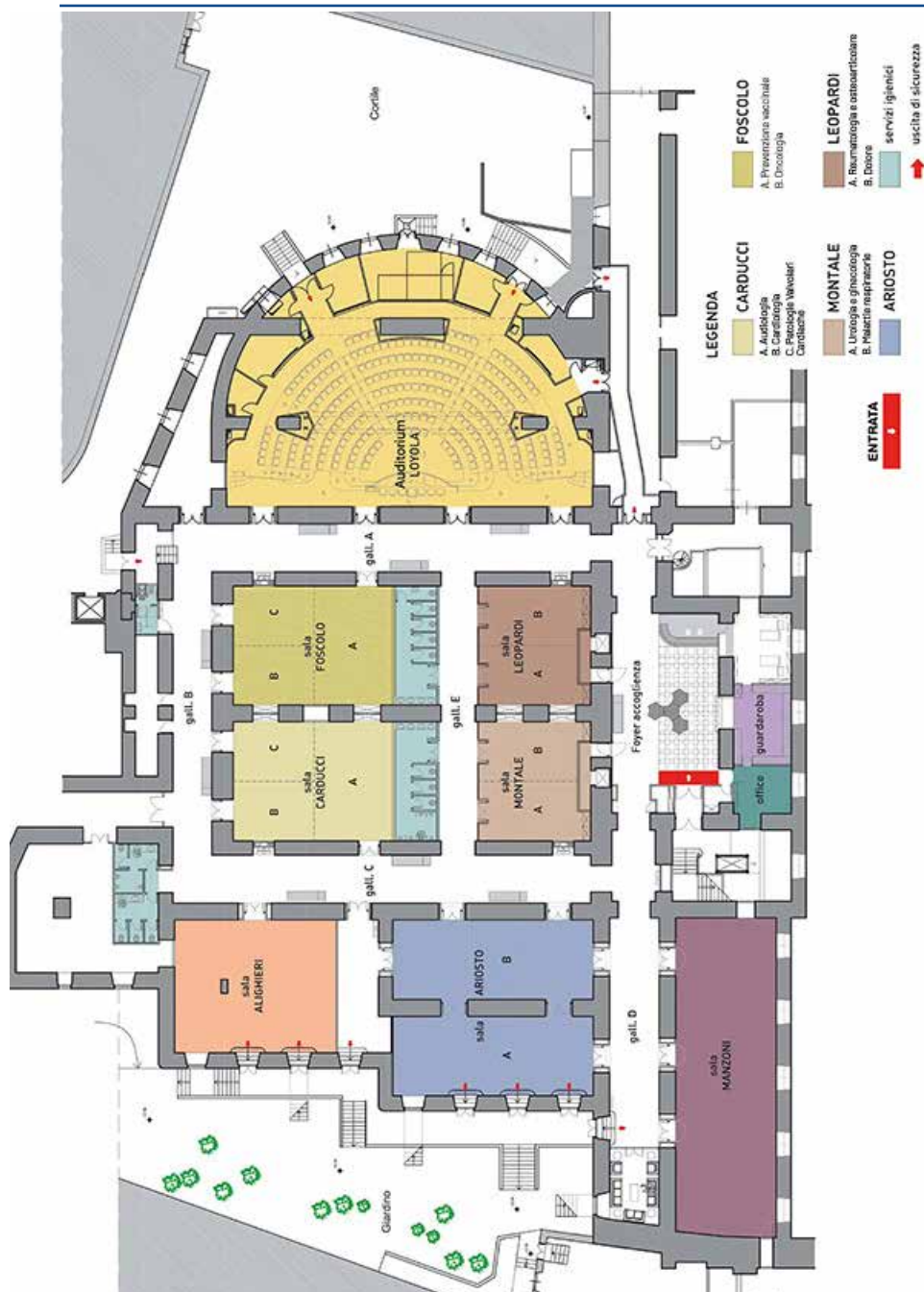
Il Coronavirus sta diventando patologia endemica e come tale deve essere trattato, con un approccio sistemico. Questo passaggio del Covid 19 da pandemico a endemico richiede che il paziente, qualora contragga il virus, venga trattato con normalità sul territorio.

SUMAI Assoprof con la sua rete di migliaia di specialisti sia medici (tra questi cardiologi, pneumologi, oncologi, psichiatri, geriatri), ma anche non medici (psicologi) è soggetto centrale poiché ha nel territorio il suo quotidiano perimetro d'azione, e il cronico è il paziente d'eccellenza dello specialista ambulatoriale. Il Congresso ha l'obiettivo di mettere a confronto gli stakeholder di varie aree terapeutiche per definire dei opinion paper condivisi, finalizzati alla gestione del paziente cronico in un nuovo contesto di COVID endemico, anche alla luce della riforma della sanità territoriale inserita nella Missione 6 del PNRR.

I documenti prodotti nell'ambito dei tavoli delle diverse aree saranno successivamente condivisi con tutti gli iscritti, suggerendo le linee guida operative annuali degli specialisti per la gestione dei pazienti cronici, dalla diagnosi alla corretta presa in carico, in modo da definire un percorso virtuoso che possa migliorare l'aderenza al percorso di cura e alle terapie.



## Planimetria



## Tavola sinottica

---

The background features a complex, abstract pattern of small, glowing dots in shades of blue and purple. These dots are arranged in dense, wavy bands that create a sense of depth and movement, resembling a digital or particle-based environment. The overall color palette is cool, dominated by various tones of blue and violet.

Programma  
Martedì 28 marzo

## **Sessione Plenaria**

---

**Martedì 28 marzo 2023**

**Ore 15.00 - 16.00 | Auditorium Loyola**

---

### **Le nuove sfide del territorio nell'endemia post-Covid**

Apertura dei lavori

*Antonio Magi*, Segretario Generale SUMAI Assoprof

*Francesco Zaffini\**, Presidente della Commissione Affari sociali, sanità, lavoro pubblico e privato, previdenza sociale del Senato della Repubblica

*Ugo Cappellacci\**, Presidente della Commissione Affari Sociali, Camera dei Deputati

*Orazio Schillaci\**, Ministro della Salute

*Domenico Mantoan\**, Direttore Generale Agenas

*Silvio Brusaferrò\**, Presidente Istituto Superiore di Sanità

*Raffaele Donini\**, Coordinatore Commissione Salute della Conferenza delle Regioni

## Sessione Plenaria

**Martedì 28 marzo 2023**

**Ore 16.00 - 18.00 | Auditorium Loyola**

Sessione Accreditata ECM | ID ECM | N. crediti

### **Tavola Rotonda. Il ruolo degli specialisti e della capacità di innovazione nella risposta alle nuove sfide della cronicità**

La pandemia ha dimostrato che non si può fare a meno di un solido Servizio Sanitario Nazionale e che da esso occorre ripartire per fronteggiare la nuova fase endemica e garantire un'efficace presa in carico della cronicità sul territorio. A fronte di tale evidenza, tuttavia, il defianziamento del Sistema Sanitario Nazionale e i tetti di spesa, le carenze di personale sanitario, la scarsa attrattività del SSN e l'invecchiamento demografico restano questioni aperte che urge affrontare in modo deciso se si vuole salvare un Sistema sanitario che, oltre 40 anni fa, introdusse in Italia cure universali e illimitate e per tutti. L'innovazione può rappresentare una valida alleata, mitigando l'impatto di problemi strutturali che oggi mettono a rischio la sopravvivenza del sistema. La sessione si propone di analizzare il ruolo della medicina specialistica e delle nuove tecnologie nella gestione dei pazienti sul territorio, anche alla luce delle criticità di sistema che oggi rischiano, senza l'adozione di adeguati correttivi, di impedire il raggiungimento degli obiettivi del DM 77.

*Moderà: Gianfranco Damiani, Professore in Igiene Generale ed Applicata UNICATT del Sacro Cuore*

*Intervengono: Antonio Magi, Segretario Generale SUMAI Assoprof*

#### **Altri interventi:**

*Marcello Gemmato\**, Sottosegretario Ministero della Salute

*Raffaele Donini\**, Coordinatore Commissione Salute della Conferenza delle Regioni

*Marcello Cattani\**, Presidente Farmindustria

*Fernanda Gellona\**, Direttore Generale di Confindustria Dispositivi Medici

*Americo Cicchetti*, Professore facoltà di Economia UNICATT del Sacro Cuore e Direttore di ALTEMS

*Nello Martini\**, Presidente Fondazione ReS

---

*Stefania Gori*, AIGOM Associazione Italiana dei Gruppi Oncologici Multidisciplinari

*Francesco Gabbrielli*, Direttore Centro Nazionale Telemedicina e Nuove tecnologie sanitarie ISS

*Francesco Saverio Mennini*, Professore di Economia Sanitaria e Economia Politica presso la Facoltà di Economia dell'Università di Roma "Tor Vergata"

**Ore 18.00**

---

Conclusioni

The background features a dark blue gradient with intricate, glowing patterns. These patterns consist of multiple overlapping, wavy lines that create a sense of depth and movement. The lines are composed of numerous small, bright dots, which vary in intensity from a soft purple to a vibrant cyan. The overall effect is reminiscent of a digital or data visualization, possibly representing a signal or a complex network.

Programma  
Mercoledì 29 marzo

## Sessione Plenaria

**Mercoledì 29 marzo 2023**

**Ore 09.00 - 11.00 | Auditorium Loyola**

Sessione Accreditata ECM | ID ECM | N. crediti

### **Tavola Rotonda. Organizzazione dell'équipe territoriale: stakeholder a confronto**

Il DM 77 prevede un nuovo modello di organizzazione delle cure territoriali basato sulla casa di comunità hub e attribuisce un ruolo chiave alla figura dello specialista ambulatoriale, che deve farsi carico della cronicità, in una logica di interdisciplinarietà e lavoro di équipe. Team multispecialistici e multidisciplinari sono in generale fondamentali per implementare un modello di assistenza specialistica territoriale che possa superare il paradigma strettamente prestazionale. Team legati alla tipologia e alle peculiarità del territorio, e dedicati sia all'assistenza specialistica dei pazienti cronici ed anziani nell'ambito delle cure primarie e intermedie, compresi i contesti domiciliari e residenziali sia all'intervento specialistico in situazione di acuzie di bassa e media intensità assistenziale. La disponibilità di un tale livello assistenziale, integrato con le forme organizzative delle altre professionalità territoriali, (microteam dei MMG/PLS, infermieri di famiglia, fisioterapisti, ecc.) consentirebbe per questa tipologia di pazienti ad esempio, la riduzione del tasso di ospedalizzazione e degli accessi in DEA, nonché il contenimento dell'inappropriatezza delle prestazioni. La sessione mette a confronto i diversi stakeholder sulla modalità di costruzione di una nuova sanità territoriale che sia realmente integrata da un punto di vista organizzativo per valorizzare le specificità di tutti i suoi attori, pur nelle diverse peculiarità, al fine di rispondere al crescente bisogno di salute della popolazione nel nostro Paese.

**Modera:** Nico Perrone, Giornalista Direttore Agenzia di Stampa Dire

#### **Intervengono:**

*Antonio Magi,*  
Segretario Generale Sumai Assoprof

*Silvestro Scotti\*,*  
Segretario Generale Nazionale Fimmg

*Barbara Mangiacavalli\*,* Presidente Fnopi

*Marco Cossolo\*,* Presidente Federfarma

*Andrea Mandelli\*,* Presidente Fofi

*Filippo Anelli\*,* Presidente Fnomceo

*Gennaro Volpe\*,*  
Presidente Nazionale Card

*Fabrizio Nicolis,* ROPI Rete Oncologica  
Pazienti Italia

*Massimo Caputi\*,* Presidente  
Federterme

*Anna Lisa Mandorino\*,*  
Segretaria generale Cittadinanzattiva

*Elvia Raia\*,* Presidente Federcentri

\* Relatori invitati



## Sessioni Parallele

**Mercoledì 29 marzo 2023**

**Ore 09.00 - 13.00 | Sala TBD**

### **Tavolo Audiologia/ORL**

L'evoluzione dei pazienti affetti dalle diverse varianti del Covid-19 porta alla registrazione di sintomi che talora coinvolgono anche la sfera dell'udito, come acufene, perdita e/o abbassamento dell'udito, vertigini. Recenti studi hanno evidenziato, infatti, che l'infezione dell'orecchio interno può essere alla base di problemi di udito ed equilibrio associati a Covid-19. Durante il periodo della pandemia, inoltre, i circa 7 milioni di pazienti italiani affetti da ipoacusia hanno subito ulteriori, pesanti restrizioni alla loro vita sociale, trovandosi più limitati di altri soggetti nella loro vita di tutti i giorni. La diagnosi precoce e il trattamento dei deficit uditivi appare più che mai importante nel periodo corrente, anche al fine di ritardare la comparsa di disturbi cognitivi spesso correlati all'ipoacusia. La sessione mette a confronto i diversi stakeholder per elaborare proposte atte a migliorare la diagnosi delle problematiche uditive nelle diverse fasce della popolazione, con il coinvolgimento degli specialisti del territorio.

**Coordinano:** *Fernando Muià - Valentina Faricelli*, Presidente di Udito Italia Onlus

#### **Intervengono:**

*Manuela Casagrande*, Il ruolo degli screening: il punto di vista dello specialista

*Davide Stecco*, Global Regulatory e Public Affairs Amplifon,

Screening e patenti: il punto di vista dell'impresa

*Dario Ruggeri*, Segretario FIA-ANA-ANAP,

Screening e patenti: il punto di vista degli audioprotesisti

*Gabriele Peperoni*, Geriatria, Decadimento cognitivo e deficit auditivo

## Sessioni Parallele

**Mercoledì 29 marzo 2023**

**Ore 09.00 - 13.00 | Sala TBD**

### **Tavolo Cardiologia.**

#### **Il problema dell'aderenza clinico-terapeutica nel paziente cronico con patologia cardiovascolare**

La pandemia ha influito negativamente sull'aderenza terapeutica. Secondo la Gap Analysis per l'Equità nel Nuovo Sistema di Garanzia dei LEA di SalutEquità, è aumentata la percentuale di persone con bassa aderenza al trattamento in terapia per l'ipertensione, lo scompenso cardiaco o altre patologie cardiovascolari. La scarsa aderenza è in larga parte responsabile del mancato raggiungimento dei target terapeutici nelle principali patologie, inclusa l'ipertensione. Le "Raccomandazioni per l'equità nelle politiche per la cronicità" contenute nella Relazione dell'Intergruppo Parlamentare sulla cronicità evidenziano la centralità dell'aderenza, raccomandando di utilizzare indicatori Core per il monitoraggio. Il Tavolo si pone come obiettivo l'ottimizzazione dei percorsi clinici e delle strategie terapeutiche al fine di aumentare la compliance dei pazienti e migliorare gli outcome, partendo dal lavoro di una équipe multidisciplinare. Una appropriata presa in carico del paziente cronico, migliorando l'aderenza terapeutica e riducendo gli eventi avversi, contribuisce a una significativa riduzione dei costi per il Sistema Sanitario Nazionale.

**Coordina:** *Francesca Mirabelli*

#### **Intervengono:**

*Americo Cicchetti*, Professore Facoltà di Economia UNICATT del Sacro Cuore e Direttore di Altems, Impatto socioeconomico della mancata aderenza clinica

*Tonino Aceti*, Presidente Salutequità: utilizzo di indicatori nella valutazione dell'aderenza clinica: come passare dalla teoria alla pratica

*Francesca Mirabelli*, Gestione del paziente iperteso secondo le linee guida della Società Europea di Cardiologia: il problema dell'aderenza terapeutica

*Chiara Caliumi*, Arteriopatia obliterante arti inferiori: quali ostacoli nella diagnosi e nella gestione clinica del paziente

*Pina Mosca*, Aderenza terapeutica nel paziente con necessità di anticoagulazione

*Carlo Piccinni*, Fondazione ReS

## Sessioni Parallele

**Mercoledì 29 marzo 2023**

**Ore 09.00 - 13.00 | Sala TBD**

### **Tavolo Patologie Valvolari Cardiache**

Le malattie cardiovascolari sono uno dei principali problemi per la salute della popolazione in Italia, alle quali sono associate un'elevata morbilità, un'alta mortalità e costi sanitari considerevoli. Tra queste le patologie valvolari cardiache, seppure meno diffuse rispetto ad altre malattie cardiache come l'ipertensione, lo scompenso o la malattia coronarica, sono particolarmente rilevanti in età avanzata, richiedendo nelle forme più gravi interventi chirurgici e comportando elevati costi sociali in caso di mancato trattamento. Il Tavolo ha l'obiettivo di definire il patient journey ideale per le PVC, a partire dal riconoscimento della patologia, dall'integrazione degli strumenti digitali, passando per la definizione dei migliori percorsi di diagnosi, fino alla personalizzazione del trattamento.

**Coordina:** *Giancarlo Roscio*, Docente Scuola Specializzazione I<sup>a</sup> Cardiologia Sapienza

#### **Intervengono:**

*Igino Genuini*, Docente Scuola Specializzazione I<sup>a</sup> Cardiologia Sapienza, Inquadramento clinico-diagnostico del pz con valvulopatia

*Gabriella Lavalle*, Patologo clinico ambulatoriale - ASL RM5, Il ruolo del laboratorio

*Giuseppina Mosca*, Patologo clinico ambulatoriale - ASL RM2, La gestione TAO e NAO nel pz valvulopatico

*Fabio Miraldi*, Direttore Dipartimento Cardiochirurgia Sapienza, Indicazioni al trattamento conservativo e chirurgico

*Giancarlo Roscio*, Integrazione territoriale e ruolo della medicina territoriale specialistica nella gestione delle valvulopatie ed in particolare della stenosi aortica

*Fabio Miraldi - Giancarlo Roscio - Igino Genuini*, Casi clinici

## Sessioni Parallele

**Mercoledì 29 marzo 2023**

**Ore 09.00 - 13.00 | Sala TBD**

### **Tavolo Prevenzione Vaccinale**

Le vaccinazioni sono un importante strumento di tutela della salute pubblica: ad essi si deve la prevenzione circa 3 milioni di decessi l'anno a livello globale, secondo le stime dell'Organizzazione Mondiale della Sanità (OMS). Malattie come il morbillo, la pertosse, la poliomielite, il tetano e l'influenza stagionale mietono ancora migliaia di vittime ogni anno tra le popolazioni vulnerabili e causano, laddove i vaccini non sono disponibili, problemi di salute di lunga durata a molte altre persone. Per il target senior, vaccini come l'antinfluenzale e l'antipneumococcico sono strategici per ridurre complicanze, ospedalizzazioni e morti. Con l'arrivo del Covid-19 la questione vaccinale è divenuta ancora più strategica e complessa. A partire da dicembre 2020, l'Agenzia Europea per i Medicinali (EMA) ha raccomandato il rilascio provvisorio di autorizzazioni all'immissione in commercio condizionate per i vaccini COVID-19. L'AIFA recepisce le decisioni europee, autorizzando l'impiego di questi vaccini sul territorio nazionale. Obiettivo del tavolo Prevenzione è affrontare la questione della prevenzione vaccinale nella fase di passaggio dalla Pandemia alla fase endemica, con particolare attenzione alle fasce più fragili della popolazione e alla luce della riforma della medicina del territorio.

Temi trattati: anagrafe vaccinale e digitalizzazione, vaccinazione nelle case di comunità, ruolo della farmacia

*Coordina: Rosanna Petrangeli*

#### **Intervengono:**

*Elena Cicconetti, Vaccini e diabete, fattori di rischio o strumenti di difesa?*

*Maria Rosaria Miglietta, Pediatra, L'importanza della prevenzione vaccinale in età pediatrica*

*Rosanna Petrangeli, Politiche vaccinali, il ruolo del medico di famiglia*

## Sessioni Parallele

---

**Mercoledì 29 marzo 2023**

**Ore 09.00 - 13.00 | Sala TBD**

---

### **Tavolo Tumore alla prostata**

Il tumore alla prostata è il più diffuso nella popolazione maschile in Italia, vedendo oggi affette 564mila persone (oltre 36mila nuovi casi ogni anno). La migliore gestione della patologia ha tuttavia portato a una riduzione della mortalità, che in sei anni (2015-2021) è diminuita del 14,6% (dati AIOM). Circa il 92% delle persone con questo tipo di tumore sono ancora vive a cinque anni dalla diagnosi. A tal fine è fondamentale il counselling del paziente da parte dello specialista ambulatoriale per garantire una corretta aderenza alle cure, specialmente nella fase iniziale.

**Coordina:** *Stefano Giordani*

**Intervengono:**

## Sessioni Parallele

**Mercoledì 29 marzo 2023**

**Ore 09.00 - 13.00 | Sala TBD**

### **Tavolo Urologia e Ginecologia.**

#### **Incontinenza urinaria e fecale, prolasso, ipertrofia prostatica benigna**

Il Covid ha determinato una grave interruzione del monitoraggio e della presa in carico delle patologie dell'area uro-genitale con un conseguente allungamento delle lista d'attesa, ritardi nelle diagnosi, peggioramento della qualità della vita dei pazienti e ulteriori aggravii di costi per il Servizio Sanitario Nazionale. Urge pertanto la definizione di un position paper per la presa in carico dei pazienti affetti da tali patologie, anche attraverso l'utilizzo dell'innovazione, a partire dal ruolo centrale dello specialista, nell'ottica del lavoro con l'equipe multidisciplinare.

*Coordina: Giuseppe Lucci*

#### **Intervengono:**

*Giuseppe Lucci, Disturbi disurici nell'anziano*

*Marco Musy, Disturbi sessuali nell'anziano*

*Manuel Valentini, Prevenzione e trattamento delle infezioni urinarie*

*Giuseppe Torrini*

*Antonella Spagnuolo*

*Barbara Roma*

*Roberto Carone, Neuro-Urologo di Torino, Presidente emerito della Fondazione italiana continenza, l'incontinenza urinaria e fecale: la Rete dei Centri*

*Pier Raffaele Spena, La comunicazione sociale sull'incontinenza: l'esperienza dell'associazione pazienti*

*Emanuele Porazzi, LIUC Business School, coordinatore percorso "Health Care System Management" Università Carlo Cattaneo*

## Sessioni Parallele

**Mercoledì 29 marzo 2023**

**Ore 09.00 - 13.00 | Sala TBD**

### **Tavolo Malattie respiratorie e aderenza alla terapia**

Le malattie respiratorie rappresentano la terza causa di morte e la quinta causa di invalidità a livello mondiale. Tra queste la BPCO, di cui soffrono in Italia circa 3 milioni di persone, ancora largamente sottodiagnosticata e caratterizzata da una scarsa aderenza alla terapia da parte del paziente (33% circa). Le malattie respiratorie si associano a frequenti riacutizzazioni, ricoveri, con un conseguente peggioramento della qualità della vita ed elevati costi di sistema. Al fine di una corretta presa in carico del paziente, che possa ridurre l'impatto delle riacutizzazioni, occorre definire forme di assistenza e presa in carico alternative a quella di tipo ospedaliero, che siano centrate sull'integrazione tra ospedale e territorio nella logica dell'équipe multidisciplinare. Obiettivo del Tavolo è definire tale percorso di presa in carico del paziente con asma non controllata e BPCO, tenendo conto delle comorbidità e coinvolgendo correttamente le diverse figure interessate, al fine di garantire una corretta aderenza terapeutica anche attraverso il coinvolgimento proattivo del paziente e l'eventuale impiego di nuove tecnologie, in modo da ridurre i rischi di riacutizzazioni e i conseguenti costi a carico del servizio sanitario nazionale.

**Coordina:** *Marilena De Guglielmo*

#### **Intervengono:**

*Luca Ferrara*, La nota 99 tra luci e ombre e il ruolo della spirometria

*Gabriella Pezzuto*, Pneumologa Sumai,

Strategie per il miglioramento della compliance del paziente

*Francesco Carbone*, Gestione del paziente anziano con BPCO e co-morbidity

## Sessioni Parallele

**Mercoledì 29 marzo 2023**

**Ore 09.00 - 13.00 | Sala TBD**

### **Tavolo Dolore.**

#### **Dolore Lombare Acuto e Cronico: Specialisti a Confronto dalla Diagnosi alla Cura**

Il dolore lombare rappresenta un comune problema di salute nella popolazione occidentale, particolarmente evidente nella popolazione lavorativamente attiva; la sintomatologia spesso si manifesta proprio durante la vita lavorativa rendendo altamente rilevante il sintomo "lombalgia" con grande impatto sociale ed economico, riflettendosi direttamente sulla vita del lavoratore e di conseguenza sulla vita familiare. Statisticamente il dolore lombare, viene riferito nel 25,7% dei lavoratori attivi.

La genesi spesso multifattoriale del dolore lombare presuppone una multidisciplinarietà di approccio che coinvolge più Specialisti, questo Tavolo si propone di identificare un percorso che prenda in carico il Paziente accompagnandolo dalla diagnosi alla cura.

**Coordina:** *Valentina Fabbrini, Fabrizio Vecchietti*

**Intervengono:**

#### **Approccio Diagnostico**

*Valentina Fabbrini*, Diagnosi Clinica del dolore lombare acuto e cronico

*Fabrizio Vecchietti*, Diagnosi Radiologica del dolore lombare e trattamenti di radiologia interventistica

#### **Approcci Terapeutici a Confronto**

*Stefano Meloncelli*, Epiduroscopia e tecniche di terapia del Dolore

*Emiliano Passacantilli*, Trattamento chirurgico del dolore lombare

*Fabrizio Vecchietti*, Radiologia Interventistica



## Sessioni Parallele

**Mercoledì 29 marzo 2023**

**Ore 09.00 - 13.00 | Sala TBD**

### **Tavolo Oncologia.**

#### **La gestione della donna con carcinoma mammario in fase precoce: migliorare il PDTA trasferendo il follow up sul territorio**

Il carcinoma mammario è il tipo di tumore più frequentemente diagnosticato oggi in Italia: nel 2022 sono stati registrati 55.700 casi, ovvero lo 0,5% in più rispetto al 2020 (Dati AIOM). Il Tavolo di lavoro si propone di partire dal Piano sanitario oncologico nazionale 2022-2025, dalle linee guida AIOM (Associazione Italiana Oncologia Medica) e da quelle del Ministero della Salute per lo sviluppo della Telemedicina per fare il punto sui vari aspetti della gestione e del follow up della donna con carcinoma mammario in fase precoce, con particolare attenzione agli aspetti della Qualità di Vita. Il tavolo analizzerà gli attuali modelli organizzativi, le criticità e gli esempi virtuosi, per delineare il miglior percorso di presa in carico territoriale sulla base delle caratteristiche di ogni paziente, nell'ottica di una gestione interdisciplinare. L'obiettivo è garantire a tutte le donne operate al seno una gestione integrata del follow up nelle sue diverse fasi: sorveglianza medica per la diagnosi precoce di recidive trattabili e secondi tumori, prevenzione e gestione delle eventuali complicanze tardive dei trattamenti con particolare attenzione alla salute ginecologica, psicologica e dell'osso, e riabilitazione integrata.

**Coordina:** *Stefano Giordani*

**Intervengono:**

#### **Introduzione**

*Stefania Gori*, AIGOM, Carcinoma mammario in fase precoce: Linee Guida

#### **Approfondimenti nella gestione della donna con EBC:**

*Armando Orlandi*, U.O.C. Oncologia Medica, Policlinico Gemelli,  
Tossicità cardiologica delle terapie per la donna con carcinoma mammario

*Reumatologo Carpenito (Modena)*, Gestione donna con diagnosi osteoporosi e osteopenia

*Fabrizio Nicolis*, ROPI - Il modello Predict & Prevent: la salute dell'osso nelle donne con EBC. Quando l'organizzazione fa la differenza.

*Stefano Giordani*, Reti oncologiche regionali, presa in carico di prossimità e follow up integrato per le pazienti con carcinoma mammario

*Stefania Carnevale*, La salute psicologica della donna con carcinoma mammario

## Sessione Plenaria

---

**Mercoledì 29 marzo 2023**

**Ore 13.00 | Auditorium Loyola**

---

**13.00 Presentazione risultati dei Tavoli e conclusioni**



# Informazioni generali

## Faculty

---

Con il contributo non condizionato di

### Sede

---

Roma Eventi Fontana di Trevi  
Piazza della Pilotta, 4 | 00187 - Roma

### Segreteria Organizzativa

---

Sumai Servizi S.r.l.  
Viale di Villa Massimo, 47 | 00161 Roma  
sumaiservizi@sumaiweb.it

### Segreteria Logistica

---



Fasi S.r.l.  
Via O. Tommasini 7 | 00162 Roma  
Tel. 06 97605615 | Fax 06 97605650  
l.fioravanti@fasiweb.com | www.fasiweb.com

### Provider ECM

---



SOCIETÀ ITALIANA  
DI FORMAZIONE  
PERMANENTE  
PER LA MEDICINA  
SPECIALISTICA

SIFoP (Società Italiana di Formazione Permanente per la Medicina Specialistica)  
V.le di Villa Massimo, 47 – 00161 Roma  
Tel. 06 2304729 | Fax 06 23219168  
sifop@sifop.it

### Relazioni con gli sponsor

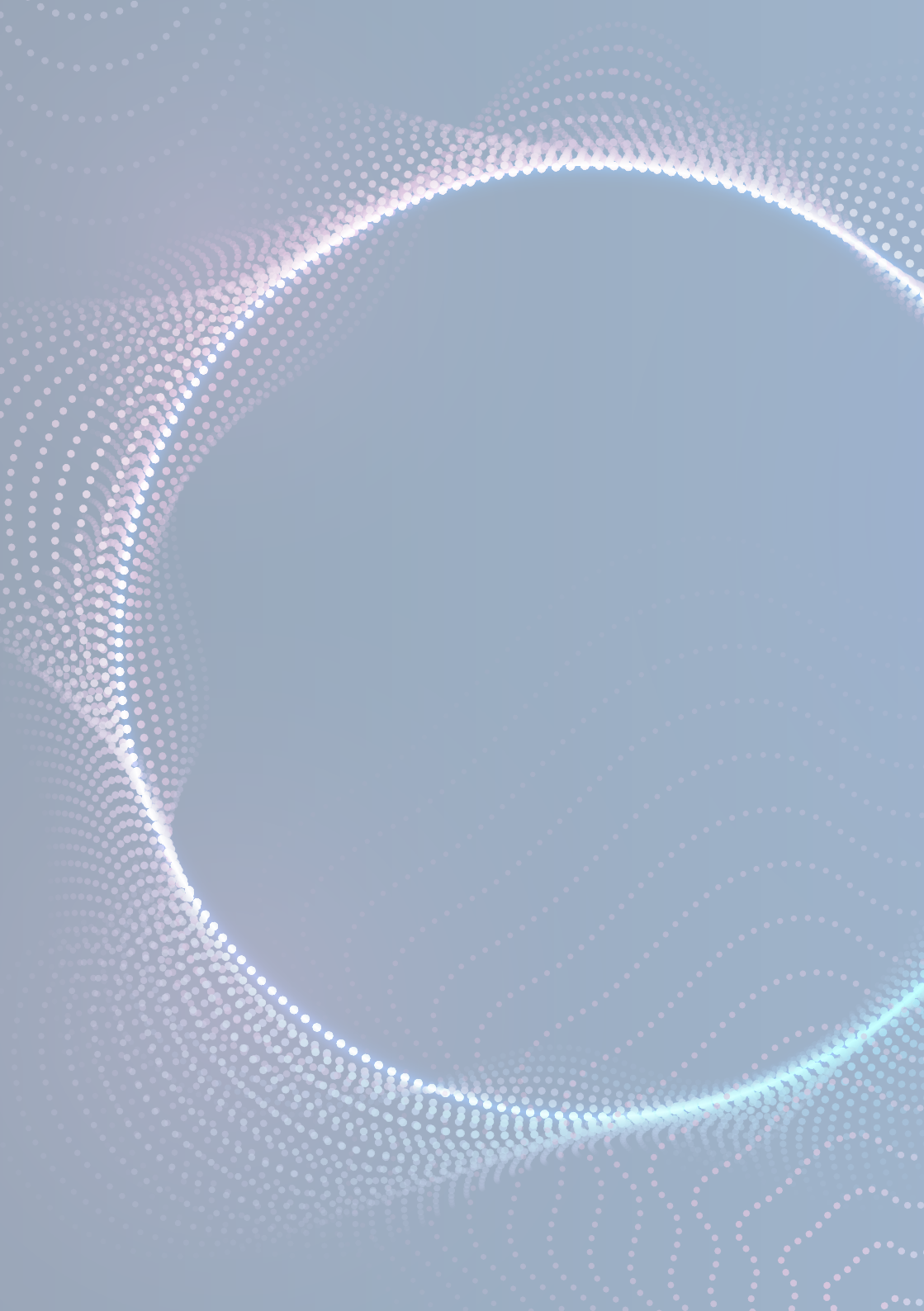
---

Eleonora Selvi - Responsabile delle Relazioni Esterne  
SUMAI Assoprof  
Viale di Villa Massimo, 47 - 00161 Roma  
Tel. +39 366 98 47 893  
eleonoraselvi@sumaiweb.it

### Ufficio Stampa

---

Stefano Simoni - Responsabile Ufficio Stampa SUMAI Assoprof  
Viale di Villa Massimo, 47 - 00161 Roma  
Tel +39 328 06 49 942  
ufficiostampa@sumaiweb.it





Sindacato Unico Medicina  
Ambulatoriale Italiana  
e Professionalità dell'Area Sanitaria

[www.sumaiassoprof.org](http://www.sumaiassoprof.org)

---

