

Formazione Pre Laurea e Specialistica Individuazione Fabbisogni Medici e Odontoiatri



“Scenari della demografia medica”

IMMATRICOLAZIONI ANNO ACCADEMICO 2009–2010

medicina e chirurgia

- ✓ **8.025** per i cittadini comunitari e non comunitari residenti in Italia
- ✓ **493** riservati agli stranieri residenti all'estero

odontoiatria

- ✓ **690** per i cittadini comunitari e non comunitari residenti in Italia
- ✓ **65** riservati gli extracomunitari residenti all'estero

- ✓ **14.909** posti per corsi di laurea in **Infermieristica**
- ✓ **1.080** posti per corsi di laurea in **Ostetricia**
- ✓ **373** posti per corsi infermieristica **Pediatrica**
- ✓ **2.161** posti per corsi di laurea in **Fisioterapia**
- ✓ **1.157** posti per corsi di laurea per **Tecnici di laboratorio**
- ✓ **1.377** posti per corsi di laurea per **Tecnici di radiologia medica**

Posti disponibili per l'accesso al corso di laurea specialistica/magistrale in Medicina e Chirurgia anno accademico 2009-2010

Università	Comunitari e non comunitari residenti in Italia	Università	Comunitari e non comunitari residenti in Italia
BARI	324	PAVIA	150
BOLOGNA	300	PAVIA (CORSO LINGUA INGLESE)	70
BRESCIA	180	PERUGIA	213
CAGLIARI	165	PISA	255
CATANIA	300	POLITECNICA DELLE MARCHE	130
CATANZARO "MAGNA GRAECIA"	100	ROMA "LA SAPIENZA" I ^A FACOLTA'	539
CHIETI "G. D' ANNUNZIO"	160	ROMA "LA SAPIENZA" II ^A FACOLTA'	156
FERRARA	156	ROMA "TOR VERGATA"	200
FIRENZE	220	ROMA CAMPUS BIOMEDICO	78
FOGGIA	71	SALERNO	110
GENOVA	220	SASSARI	110
L'AQUILA	120	SIENA	151
MESSINA	200	TORINO	401
MILANO	330	TRIESTE	110
MILANO BICOCCA	110	UDINE	80
MILANO "VITA e SAL.S.RAFFAELE"	100	VARESE "INSUBRIA"	130
MILANO CATTOLICA "S. CUORE"	233	VERCELLI "AVOGADRO"	75
MODENA e REGGIO EMILIA	143	VERONA	154
del MOLISE	75		
NAPOLI "FEDERICO II"	310		
NAPOLI SECONDA UNIVERSITA'	300		
PADOVA	296		
PALERMO	300		
PARMA	200		
		TOTALE	8.025

Posti disponibili per l'accesso al corso di laurea specialistica/magistrale in Odontoiatria e Protesi Dentaria anno accademico 2009-2010

Università	Comunitari e non comunitari residenti in Italia
BARI	32
BOLOGNA	25
BRESCIA	15
CAGLIARI	17
CATANIA	20
CATANZARO	9
CHIETI	33
FERRARA	12
FIRENZE	20
FOGGIA	12
GENOVA	25
L'AQUILA	12
MESSINA	22
MILANO	47
MILANO BICOCCA	17
MILANO CATTOLICA "S. CUORE"	18
MODENA e REGGIO EMILIA	14
NAPOLI "FEDERICO II°"	16
NAPOLI SECONDA UNIVERSITA'	21
PADOVA	25
PALERMO	14
PARMA	16

Università	Comunitari e non comunitari residenti in Italia
PAVIA	17
PERUGIA	7
PISA	7
POLITECNICA DELLE MARCHE	20
ROMA "LA SAPIENZA" I ^A FACOLTA'	52
ROMA "TOR VERGATA"	28
SASSARI	17
SIENA	19
TORINO	35
TRIESTE	14
VARESE "INSUBRIA"	17
VERONA	15
TOTALE	690

Regione	Medico chirurgo	Veterinario	Odontoiatra	Farmacista	Biologo	Chimico	Fisico	Psicologo
Abruzzo	280	10	20	10	20	2	4	10
Basilicata	57	7	5	9	11	0	5	19
Calabria	120	15	15	20	15	4	13	15
Campania	1.050	140	100	70	60	20	14	12
Emilia Romagna	660	13	2	9	15	2	7	13
Friuli V. Giulia	190	0	16	3	3	3	3	0
Lazio	1.045	106	5	41	52	7	3	136
Liguria	235	1	28	8	4	2	2	4
Lombardia	1.000	70	140	20	20	10	20	20
Marche	140	0	25	0	0	0	0	0
Molise	50	5	6	4	6	1	1	4
Piemonte	500	6	0	4	10	3	5	10
Puglia	408	32	61	170	100	35	90	100
Sardegna	265	45	40	10	10	5	5	10
P.A. Bolzano	0	10	0	5	10	4	5	5
P.A. Trento	70	5	5	5	3	2	2	2
Sicilia	630	45	60	40	45	15	20	25
Toscana	520	5	40	4	7	1	5	6
Umbria	50	10	10	20	5	10	10	15
Valle d'Aosta	20	0	0	0	0	0	0	0
Veneto	800	70	8	10	10	10	8	7
TOTALE	8.090	595	586	462	406	136	222	413

Stato reale delle facoltà di Medicina e Chirurgia

- ✓ Iscritti nel 2006 : 7651 laureati: 5158 (-32,6 %)
- ✓ Iscritti nel 2007 : 7673 laureati: 5731 (-25,3 %)
- ✓ Iscritti nel 2008 : 8364 laureati: 6011 (-28,1 %)

Isritti al corso di laurea in Medicina e Chirurgia nelle Università italiane

28.077 studenti di cui **17.183** donne pari al **61%** e
10.849 uomini

Isritti al corso di laurea in Odontoiatria nelle Università italiane

508 studenti di cui **188** donne pari al **37%** e **320**
uomini

Fonte – MIUR 2008

	SANITARI MASCHI	SANITARI FEMMINE	TOTALE
NORD EST	42.641	24.727	67.368
NORD OVEST	58.600	36.847	95.447
CENTRO	63.286	37.145	100.431
SUD	56.215	25.047	81.262
ISOLE	30.719	18.155	48.874
TOTALI NAZIONALI	251.461	141.921	393.382

Incremento d'iscrizione Medici Chirurghi Province

ORDINI	1985	1988	1991	1994	1997	2000	2003	2006	2009	% 1985/2009
BARI	5.839	6.511	7.149	7.621	8.189	8.522	8.883	9.226	9.494	62.60
NAPOLI	14.302	16.011	17.356	18.236	18.856	19.209	19.625	20.241	20.734	44.97
ROMA	23.818	26.696	28.742	30.411	31.480	32.465	33.533	34.972	35.906	50.75
BOLOGNA	6.187	6.886	7.366	7.754	8.036	8.200	8.334	8.673	8.884	43.59
TORINO	8.198	9.289	10.095	10.885	11.418	11.987	12.606	13.149	13.519	64.91

*

Incremento d'iscrizione Odontoiatri Province

ORDINI	1991	1994	1997	2000	2003	2006	2009	% 1985/2009
BARI	530	834	978	990	1.080	1.311	1.394	163.02
NAPOLI	895	1.544	1.801	1.952	2.057	2.479	2.675	198.88
ROMA	1.971	2.753	3.164	3.546	3.820	4.388	5.018	154.59
BOLOGNA	457	663	731	790	839	1.265	1.311	186.87
TORINO	792	1.611	1.793	1.923	2.033	2.240	2.627	231,69

Incremento d'iscrizione Medici Chirurghi per ZONE

NORD EST

REGIONI	1985	1988	1991	1994	1997	2000	2003	2006	2009	% 1985/20 09
EM./ROM.	18.701	20.744	22.154	23.159	23.726	24.304	25.163	26.240	27.244	45,68
FRI.VEN.G	4.438	5.012	5.298	5.604	5.806	6.408	6.243	6.685	6.974	57,14
TR.AL.ADI	2.759	3.119	3.362	3.557	3.750	3.938	4.175	4.456	4.672	69,34
VENETO	15.394	17.034	18.530	19.957	20.643	21.303	22.025	22.841	23.988	55,83
TOTALE	41.292	45.909	49.344	52.277	53.475	55.953	57.606	60.222	62.878	52.27

Incremento d'iscrizione Medici Chirurghi per ZONE

NORD OVEST

REGIONI	1985	1988	1991	1994	1997	2000	2003	2006	2009	% 1985/2009
LIGURIA	9.115	9.926	10.442	10.765	11.185	11.330	11.585	11.862	12.007	31,73
LOMBAR	32.714	36.873	40.160	42.989	45.081	47.029	49.068	51.200	52.783	61,35
PIEMONTE	14.191	16.090	17.608	18.976	19.816	20.732	21.742	22.574	23.218	63,61
V. AOSTA	319	374	443	476	499	521	552	560	579	81,50
TOTALE	56.339	63.263	68.653	73.206	76.581	79.612	82.947	86.196	88.587	57.23

Incremento d'iscrizione Medici Chirurghi per ZONE

CENTRO

REGIONI	1985	1988	1991	1994	1997	2000	2003	2006	2009	% 1985/2009
ABRUZZO	5.591	6.487	7.083	7.473	7.707	7.920	8.294	8.789	9.133	63,35
LAZIO	27.906	31.459	33.940	36.014	37.331	38.451	39.774	41.578	42.947	53,90
MARCHE	5.645	6.387	6.810	7.156	7.324	7.487	7.786	8.065	8.345	47,83
MOLISE	1.251	1.436	1.613	1.743	1.813	1.831	1.923	1.971	2.048	63,71
TOSCANA	15.955	17.926	19.607	20.239	20.822	21.519	22.156	23.211	24.071	50,87
UMBRIA	3.714	4.231	4.583	4.943	5.168	5.313	5.563	5.787	6.040	62,63
TOTALE	60.062	67.926	73.636	77.568	80.165	82.521	85.496	89.401	92.584	54.14

Incremento d'iscrizione Medici Chirurghi per ZONE

SUD

REGIONI	1985	1988	1991	1994	1997	2000	2003	2006	2009	% 1985/2009
BASILICA	1.751	2.109	2.403	2.583	2.636	2.685	2.769	2.891	2.989	70,70
CALABRIA	9.425	9.425	11.609	12.380	12.918	13.068	13.604	13.984	14.383	52,60
CAMPANI	23.952	23.952	29.649	31.503	32.566	33.204	34.082	35.321	36.318	51,63
PUGLIA	13.848	13.848	17.544	18.662	19.653	20.169	20.806	21.739	22.506	62,52
TOTALE	48.976	49.334	61.205	65.128	67.773	69.126	71.261	73.935	76.196	55.57

Incremento d'iscrizione Medici Chirurghi per ZONE

ISOLE										
REGIONI	1985	1988	1991	1994	1997	2000	2003	2006	2009	% 1985/2009
SARDEGN	6.092	7.233	8.309	9.023	9.695	10.136	10.652	11.398	11.997	96,93
SICILIA	22.469	25.304	27.470	29.303	30.105	30.570	31.136	32.793	34.198	52,20
TOTALE	28.561	32.537	35.779	38.326	39.800	40.706	41.788	44.191	46.195	61.74

Incremento d'iscrizione Odontoiatri per ZONE

NORD EST

REGIONI	1991	1994	1997	2000	2003	2006	2009	% 1985/2009
EM./ROM.	1.835	2.522	2.721	2.895	3.046	4.075	4.245	131,34
FRI./VEN./G.	692	993	1.085	1.138	1.157	1.281	1.309	89,16
TR./AL./ADI	374	505	530	561	576	759	789	110,96
VENETO	2.277	3.128	3.388	3.565	3.631	4.343	4.508	97,98
TOTALE	5.178	7.148	7.724	8.159	8.410	10.458	10.851	109,55

Incremento d'iscrizione Odontoiatri per ZONE

NORD OVEST								
REGIONI	1991	1994	1997	2000	2003	2006	2009	% 1985/2009
LIGURIA	841	1.107	1.141	1.185	1.301	2.031	2.107	150,54
LOMBARDIA	3.114	4.725	5.401	5.789	6.443	8.291	9.417	202,41
PIEMONTE	1.405	2.788	3.063	3.250	3.406	3.817	4.330	208,19
V. D'AOSTA	38	61	65	66	71	76	78	105,26
TOTALE	5.398	8.681	9.670	10.290	11.221	14.215	15.932	195.14

Incremento d'iscrizione Odontoiatri per ZONE

CENTRO

REGIONI	1991	1994	1997	2000	2003	2006	2009	% 1985/2009
ABRUZZO	721	1.096	1.170	1.224	1.265	1.500	1.584	119,69
LAZIO	2.420	3.435	3.907	4.350	4.685	5.432	6.135	153,51
MARCHE	707	870	954	997	1.040	1.271	1.376	94,63
MOLISE	123	194	203	214	235	276	292	137,4
TOSCANA	1.508	2.275	2.491	2.760	2.800	3.065	3.831	154,05
UMBRIA	405	627	674	697	731	871	912	125,19
TOTALE	5.884	8.497	9.399	10.242	10.756	12.415	14.130	140.14

Incremento d'iscrizione Odontoiatri per ZONE

SUD

REGIONI	1991	1994	1997	2000	2003	2006	2009	% 1985/2009
BASILICATA	78	273	270	301	307	361	392	402,56
CALABRIA	902	1.336	1.453	1.514	1.567	1.780	1.899	110,53
CAMPANIA	1.484	2.599	3.024	3.305	3.470	4.241	4.384	195,42
PUGLIA	1.351	2.098	2.343	2.391	2.550	3.124	3.311	145,08
TOTALE	3.815	6.306	7.090	7.511	7.894	9.506	9.986	161.75

Incremento d'iscrizione Odontoiatri per ZONE

ISOLE								
REGIONI	1991	1994	1997	2000	2003	2006	2009	% 1985/2009
SARDEGNA	474	844	955	1.071	1.045	1.377	1.438	203,38
SICILIA	1.314	1.991	2.199	2.392	2.580	3.464	3.752	185,54
TOTALE	1.788	2.835	3.154	3.463	3.625	4.841	5.190	190.26

... e post-laurea

In Italia ci sono oltre 1700 scuole di specializzazione

Contratti a carico dello Stato-2007/2008

Area funzionale di Chirurgia

Specializzazioni	Fabbisogno 2007/2008
Cardiochirurgia	53
Chirurgia dell'apparato dirigente	30
Chirurgia generale	270
Chirurgia maxillo-facciale	31
Chirurgia pediatrica	23
Chirurgia plastica e ricostruttiva	45
Chirurgia toracica	38
Chirurgia vascolare	42
Ginecologia e ostetricia	208
Neurochirurgia	59
Oftalmologia	101
Ortopedia e traumatologica	190
Otorinolaringoiatria	85
Urologia	81
Totale	1256

Contratti a carico dello Stato-2007/2008

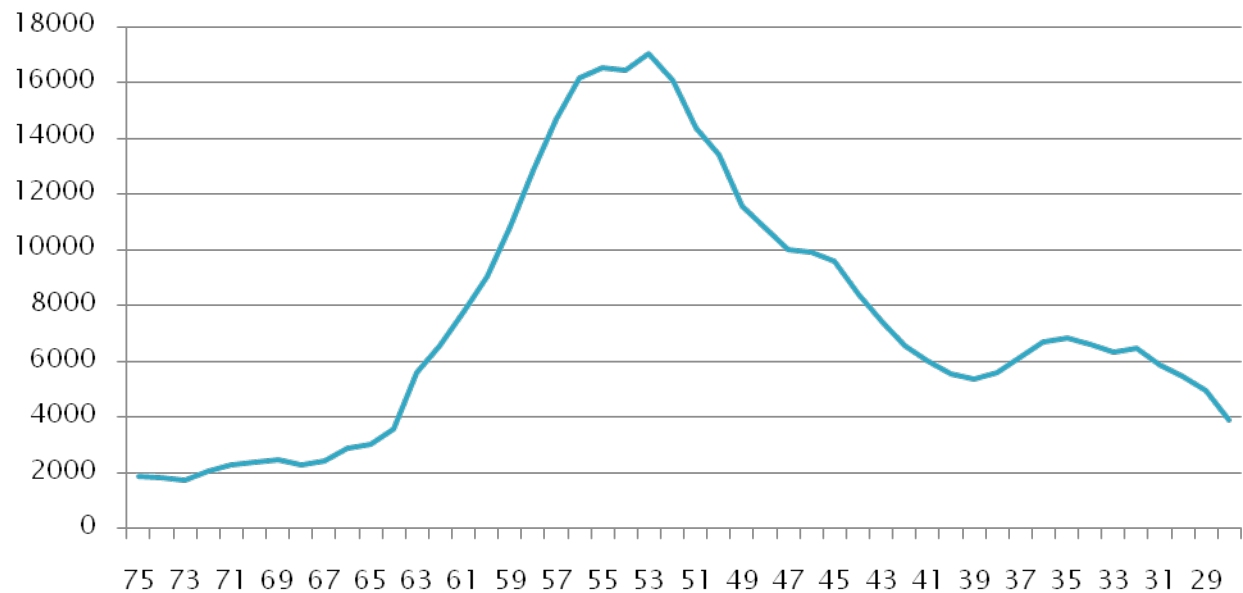
Area funzionale dei Servizi

Specializzazioni	Fabbisogno 2007/2008
Anatomia patologica	58
Anestesia e rianimazione	535
Biochimica clinica	27
Farmacologia	20
Igiene e medicina preventiva	142
Medicina del Lavoro	103
Medicina di comunità	2
Medicina legale	68
Medicina nucleare	47
Microbiologia e virologia	29
Patologia clinica	54
Radiodiagnostica	390
Radioterapia	98
totale	1573

Specializzazioni	Fabbisogno 2007/2008
Allergologia ed immunologia clinica	35
Audiologia e foniatría	18
Cardiologia	234
Dermatologia e venereologia	58
Ematologia	58
Endocrinologia e malattie del ricambio	83
Gastroenterologia	68
Genetica medica	25
Geriatría	118
Malattie dell'apparato respiratorio	68
Malattie infettive	75
Medicina dello sport	51
Medicina fisica e riabilitazione	35
Medicina interna	142
Medicina tropicale	221
Nefrologia	9
Neurofisiopatologia	90
Neurologia	11
Neuropsichiatria infantile	108
Oncologia	68
Pediatria	115
Psichiatria	204
Psicologia clinica	184
Reumatologia	15
Scienza dell'alimentazione	37
Tossicologia medica	33
	8
Totale	Bari 18 / 09 / 2009 2171²⁵

Le dinamiche future della composizione demografica

Ad oggi, nel 2009, i Professionisti tra i 30 e 70 anni sono circa 343.000 con età media di 49,8 anni ma nel futuro

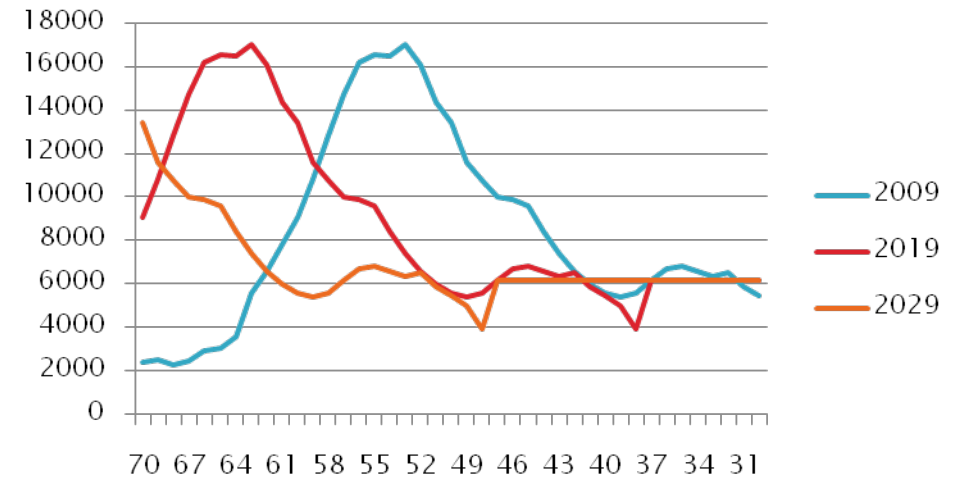
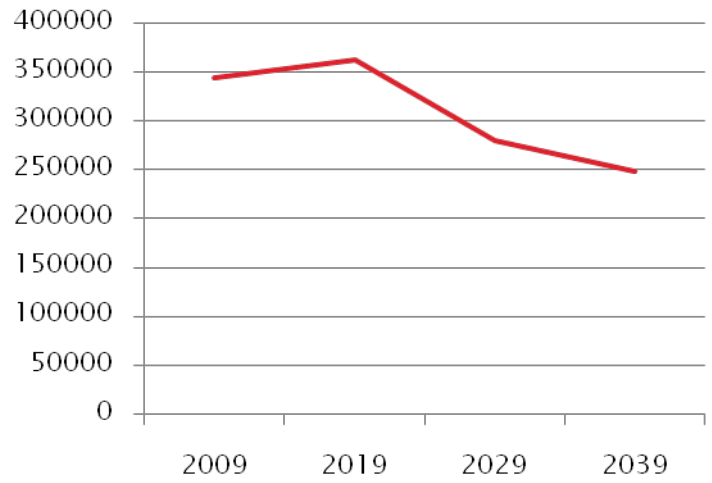


Una proiezione...

All'attuale tasso di iscrizioni di Medici Chirurghi e Odontoiatri, (media negli ultimi 10 anni di circa 6200 nuovi iscritti all'anno) la popolazione degli iscritti, subirà un inevitabile invecchiamento e una diminuzione di quasi il 20% nel 2029

	2009	2019	2029
Popolazione	343763	362739	280065
Differenza rispetto al 2009		18976	-63698
Età media	49,8	54,1	52,0

I cambiamenti

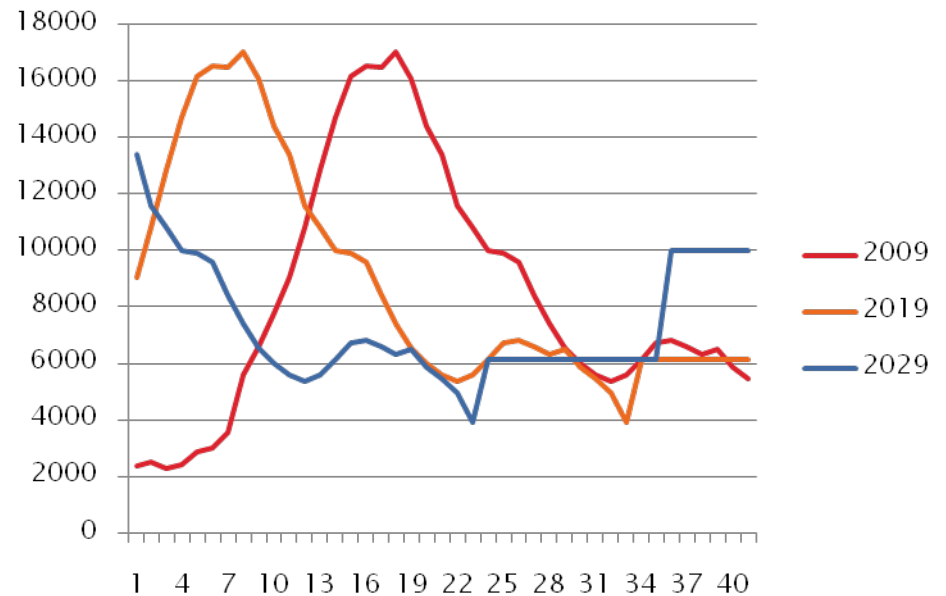


Con gli attuali tassi di iscrizione le conseguenze ...

- Aumento età media dei Professionisti (30-70 anni) nei prossimi 10 anni
- Minori possibilità di carriera per i nuovi iscritti
- Problemi pensionistici
- Trend di femminilizzazione della professione e incremento professionisti iscritti di nazionalità estera

Le correzioni richiedono tempo ...

Le modifiche nelle politiche della formazione e del numero dei Professionisti formati, attuate nel 2009 avranno effetto nel segmento 30-70 anni necessariamente dopo gli anni 2020.



Quindi ad esempio

L'incremento del 50% degli attuali iscritti alle università comporterebbe comunque una riduzione (rispetto al 2009) della popolazione medica di oltre 45.000 unità nel 2030 (al netto della mobilità estera in ingresso)

E pari opportunità ma ...

Con i trend attuali la popolazione tra i 30-70 anni di Medici Chirurghi e Odontoiatri sarà al 50% femminile tra meno di 20 anni.

Ma già nel 2009, l'età media delle Professioniste donne è di 5 anni inferiore agli uomini (45 anni contro 50)

Anno	Medici Chirurghi			Odontoiatri			Totale	% totale
	uomini	donne	%	uomini	donne	%		
2009	201.896	108.537	35%	35.783	11.592	24%	357.808	34%
2014	203.624	125.785	38%	37.581	13.356	26%	380.346	37%
2019	201.169	141.994	41%	38.819	15.084	28%	397.066	40%
2024	176.306	152.169	46%	36.890	16.467	31%	381.832	44%
2029	133091	147059	52%	29096	16547	36%	325793	50%

Già oggi...

- ▶ Dal 1997 al 2006 si sono specializzati, in Italia, nel settore medico chirurgico, ben **67.980** di cui: **31.994** uomini e **35.986** donne.
- ▶ Il trend a favore delle donne è iniziato dal 2000 e si è mantenuto costante per sei anni.

▶ Anno	Maschi	Femmine
▶ 2000	3.367	3.430
▶ 2001	3.201	3.459
▶ 2002	3.730	3.970
▶ 2003	3.229	3.796
▶ 2004	3.595	4.422
▶ 2005	3.462	4.612
▶ 2006	3.573	4.817